



АДМИНИСТРАЦИЯ КИРИЛЛОВСКОГО МУНИЦИПАЛЬНОГО РАЙОНА  
Вологодской области

ПОСТАНОВЛЕНИЕ

от 07.04.2023 № 283

Об утверждении перечня общественных территорий муниципального образования город Кириллов, подлежащих благоустройству в 2024 году и выносимых на онлайн-голосование

В соответствии с постановлением администрации Кирилловского муниципального района от 12.01.2023 № 10 «О проведении ежегодного голосования по отбору общественных территорий, подлежащих благоустройству в рамках реализации подпрограммы 3 «Формирование комфортной городской среды» муниципальной программы «Обеспечение населения Кирилловского района Вологодской области доступным жильем и формирование комфортной среды проживания на 2018-2024 годы» в 2024 году» администрация района

**ПОСТАНОВЛЯЕТ:**

1. Утвердить перечень общественных территорий муниципального образования город Кириллов, подлежащих благоустройству в 2024 году и выносимых на онлайн-голосование, согласно приложению к настоящему постановлению.

2. Настоящее постановление вступает в силу со дня его подписания, подлежит официальному опубликованию и размещению на официальном сайте Кирилловского муниципального района в информационно-телекоммуникационной сети «Интернет».

Руководитель администрации района



А.Л.Кузнецов

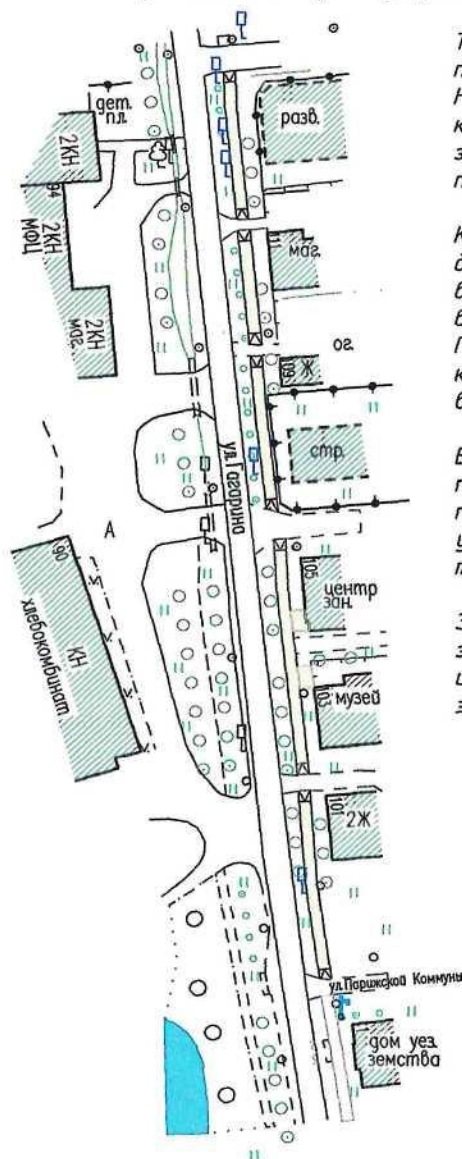
**УТВЕРЖДЕН**  
постановлением  
администрации района  
от 07.04.2023 № 283

### **Перечень**

общественных территорий муниципального образования город Кириллов,  
подлежащих благоустройству в 2024 году и выносимых на онлайн-голосование

№ п/п	Общественная территория
1.	Общественная территория, г.Кириллов, ул.Гагарина, 105 (устройство тротуара из тротуарной плитки от ул.Красноармейская до ул.Парижской Коммуны) (приложение 1)
2.	Общественная территория, г.Кириллов, ул.Калачева, 1 (устройство тротуара из тротуарной плитки от Кузьминского понтона до ул.Набережной) (приложение 2)
3.	Общественная территория, г.Кириллов, ул.Ленина, 150а (устройство освещения по ул.Ленина в микрорайоне Долгоозерный) (приложение 3)

### Устройство тротуара из тротуарной плитки от ул. Красноармейская до ул. Парижской Коммуны



Тротуар размещен в зоне активного городского пешеходного транзита в центральной части города. На этой территории находится музей истории города, который часто посещают туристы, магазины, центр занятости. Рядом находится автовокзал, здесь проходит связь между другими частями города.

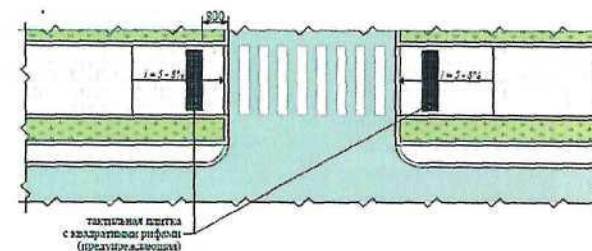
Концепцией предложена совмещенная велопешеходная дорожка, ширина которой дает возможность разойтись встречным пешеходным потокам, а также пешеходу с велосипедистом или человеком на кресле-коляске. Принятая раскладка плитки минимизирует появление колеюности на дорожке, а также смягчает визуальное восприятие прямого и длинного пути.

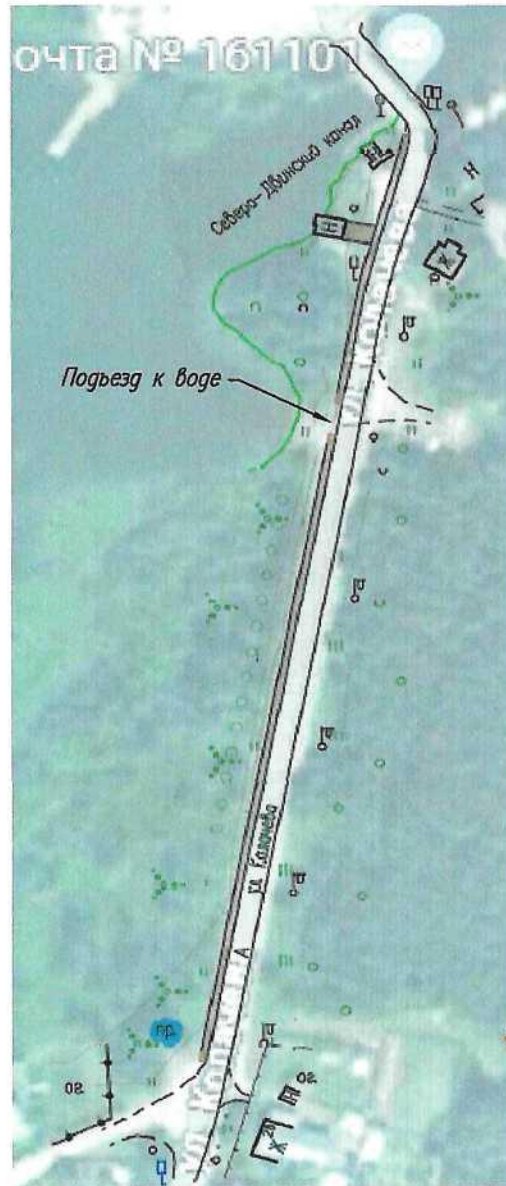
В местах пересечений дорожки с проездами выполнено понижение продольного профиля дорожки до уровня проезжей части и организованы пандусные сходы для удобства велосипедистов и маломобильных граждан, в т.ч. пожилых людей, маленьких детей.

Запроектированные площадки у музея, центра занятости и др. позволяют организовать зоны отдыха и ожидания людей, а также разместить выносные экспозиции или афиши.



Схема сходов с тротуара на проезды





### Устройство тротуара из тротуарной плитки от Кузьминского понтона до ул. Набережной

Активный пешеходный транзит, соединяющий два района города. Ширина тротуара принята 2 м, что возможно при устройстве совмещенной велопешеходной дорожки при имеющейся интенсивности движения. Тротуар приподнят над уровнем дороги на 15 см.

Принятая раскладка плитки минимизирует появление колейности на дорожке, а также смягчает визуальное восприятие прямого и длинного пути.

На всех пересечениях дорожки с проездами и заездами предусмотрены пандусные сходы для удобства велосипедистов и маломобильных граждан, в т.ч. родителей с колясками, пожилых людей, детей и др.

Запроектирована площадки у сторожки и предусмотрен разрыв на дорожке для организации существующего подъезда к воде для спуска лодок.

Профиль велопешеходной дорожки без разделения потоков



Существующее положение

Существующее положение



Схема раскладки плитки на площадке у сторожки

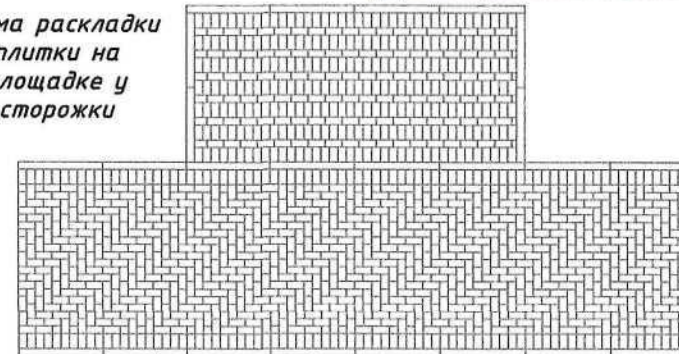
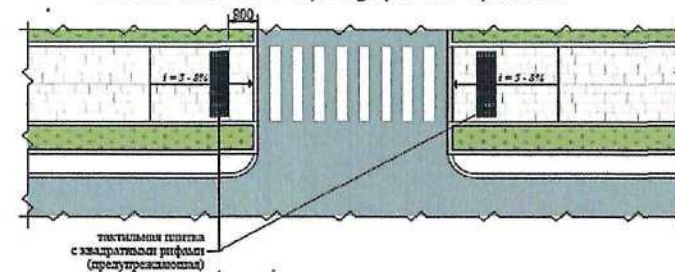


Схема раскладки плитки по дорожке

Схема сходов с тротуара на проезды

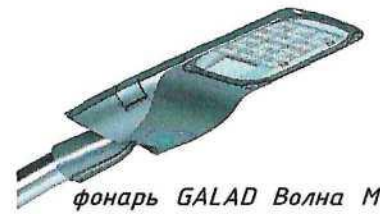
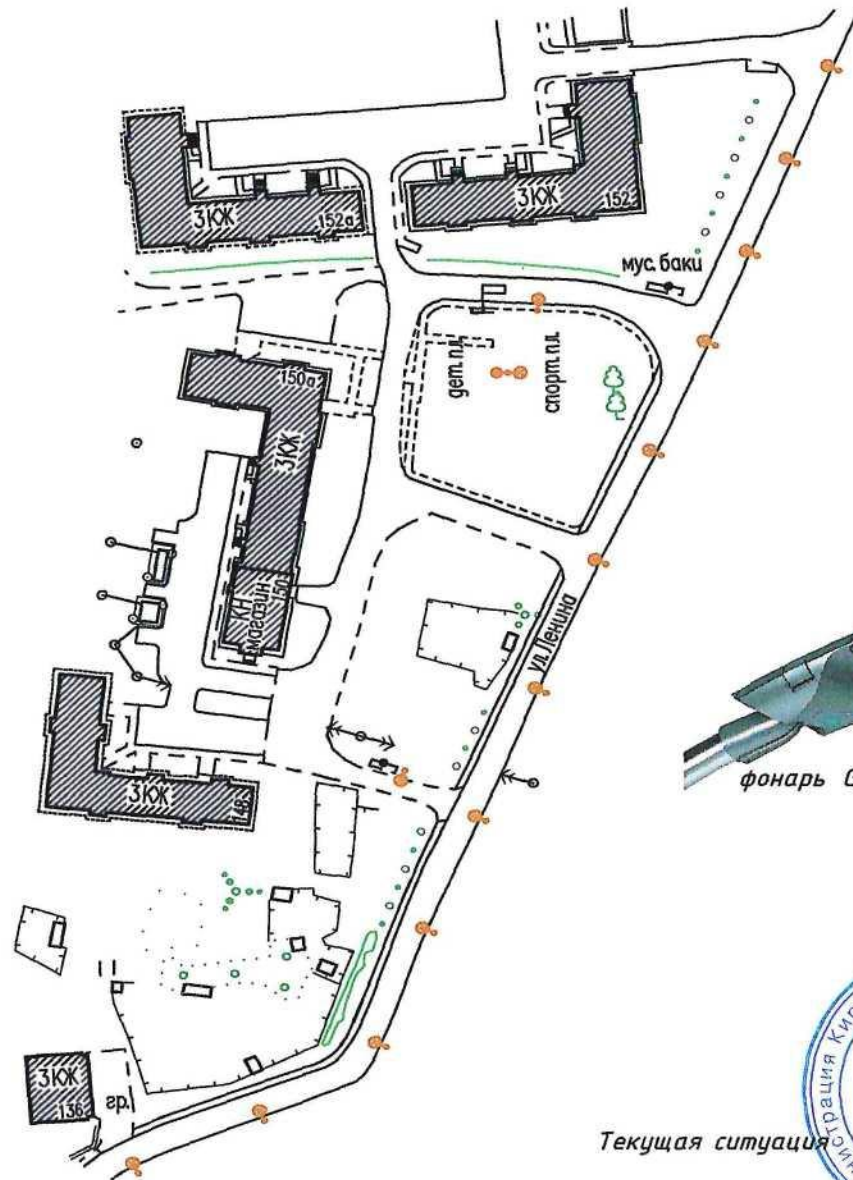


### Устройство освещения по ул. Ленина в микрорайоне Долгоозерный

На участке полностью практически полностью отсутствует освещение.

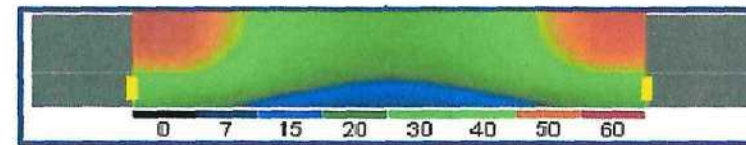
Концепцией предусмотрено освещение вдоль улицы Ленина. Опоры размещены в обязательных местах – на примыканиях дорог, а также подведена линия освещения к автобусной остановке, детской и спортивной площадкам, площадке для мусоросборников.

Выбраны светильники GALAD Волна М со светодиодными лампами:  
 Высота установки светильника: 7 м Вылет кронштейна опоры: 1 м  
 Наклон кронштейна: 15° Номинальная мощность: 60 Вт  
 Световой поток: 9000 лм Шаг опор 25-30 м



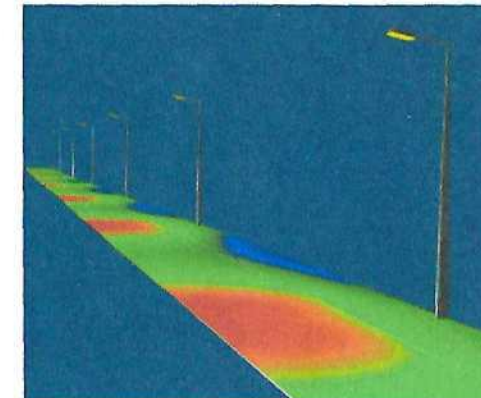
фонарь GALAD Волна М

#### Результаты светотехнического расчета



Распределение величины освещенности, лк

Результаты расчета	
Параметр	Норма
<b>По проезжей части</b>	
Средняя освещенность, лк	20,0
Равномерность (конт.ср.)	0,3
<b>По тротуару</b>	
Средняя освещенность, лк	10,0
Равномерность (конт.ср.)	0,3



Текущая ситуация

